

Komponenten



aim W10
Hauptgerät



Batterieladegerät



USB-Kabel
(Micro 5 Pin)



Bedienung
anleitung

Tastenbeschreibung



Ein/Aus und Funktionen

- Schalten Sie das Gerät ein und aus und wechseln Sie zum vorherigen Schritt
- Schalten Sie die Bildschirmsperre ein / aus
- Golf-Modus verlassen

Bestandteile des Hauptbildschirms



Einschalten



Hauptmenü



Allgemeines Menü



Allgemeine
Einstellungen



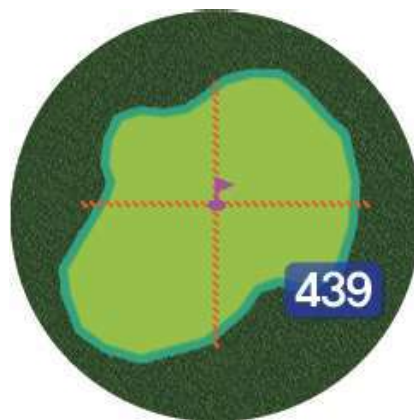
Alle Informationen



Loch-Ansicht



Hindernisse



Grün-Ansicht



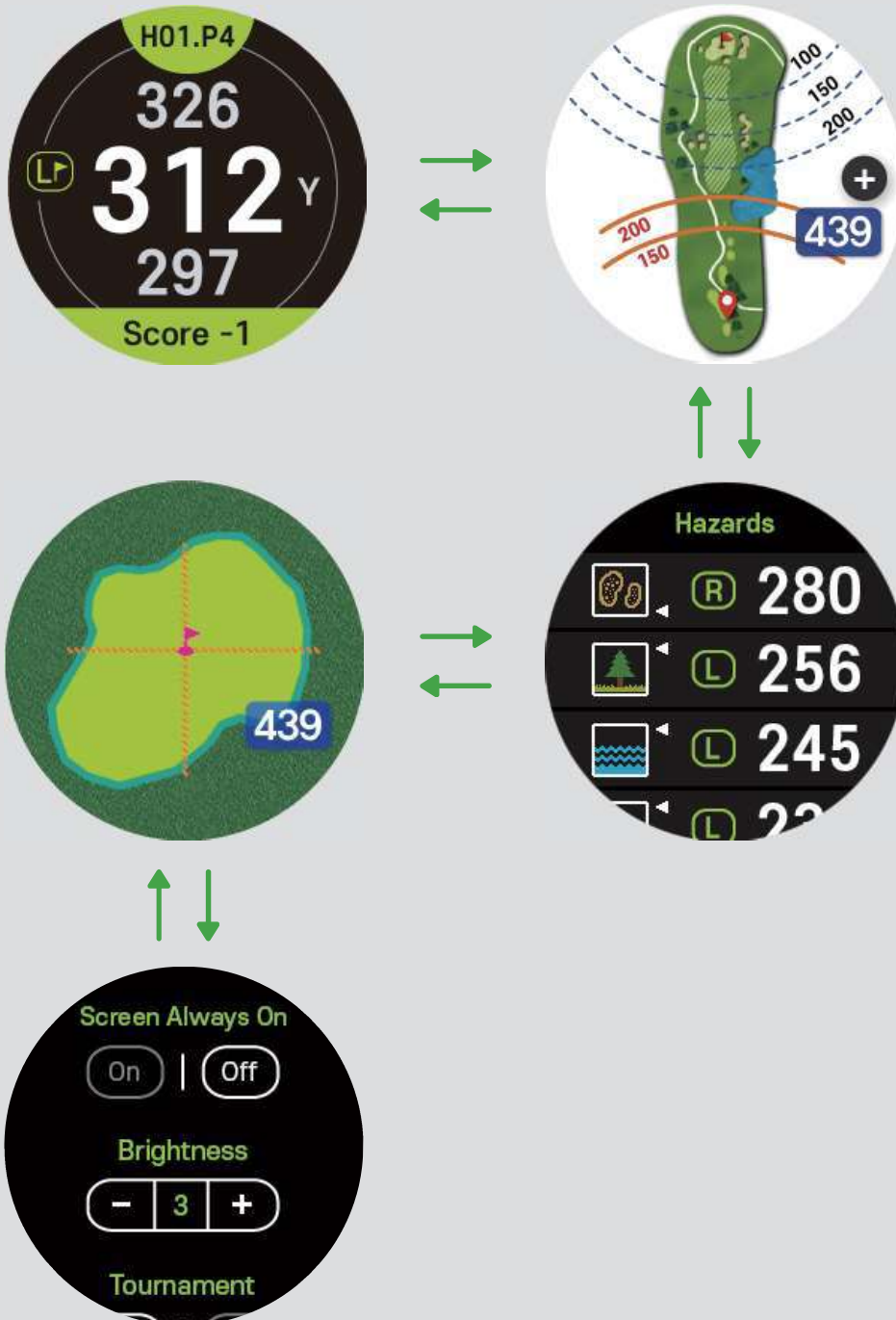
Golfeinstellungen

Hauptfunktionen des Golfspiels



- Hauptmenü → Berühren Sie das Symbol ' Golf spielen ', um automatisch einen Golfplatz über GPS zu erhalten

※ Bei der ersten Verwendung wird empfohlen, das AIM W10 5 bis 10 Minuten im Freien zu verwenden, um sicherzustellen, dass der GPS-Sensor aktiv ist.



- Wischen Sie auf dem Bildschirm mit den Lochinformationen von rechts nach links, um zur Lochansicht, zu den Gefahreninformationen, zur Grünansicht bzw. zur Golfeinstellung zu wechseln. (Gleiches gilt für die Gegenseite)

► Informationen zu den Löchern

Grün links/ rechts durch Anklicken ändern.

Distanz zur Mitte des Grüns

Distanz zum Grün vorne

H01.P4

326

312 Y

297

Score -1

Loch-Anzeige/ Par, Anklicken zum Lochwechsel

Distanz zum Grün hinten

Meter (M) / Yard (Y), Wechsel der Golfeinstellungen

Scorecard, mit Klick Eingabe/ Änderung

► Hindernisse

Hazards

	(R)	280
	(L)	256
	(L)	245
	(L)	22

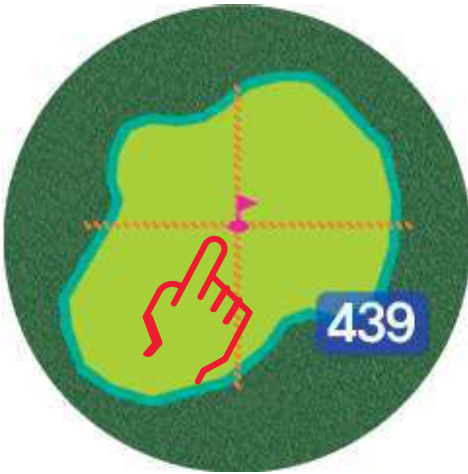
- Entfernung zum Hindernis von der aktuellen Position des Golfers
- Bedeutung der Hindernis Symbole

► Loch-Ansicht



- Roter Kreis : Automatisch meinen Standort erhalten
- Rote Linie : Entfernung von der aktuellen Entfernung zum Grün
- Blauer Punkt: Abstand um das Grün
- +/-: Zoomen / Verkleinern

► Grünansicht und Pin Plazierung



- Layout um das Grün anzeigen
- Berühren Sie den Bildschirm 2 Sekunden lang. → Aktivieren Sie die Funktion zum Platzieren der Stifte.
→ Anpassen der Stifteposition
- ※ Die Einstellung der Position der Stecknadeln ist nur in der grünen Ansicht verfügbar

► Golfeinstellungen



- Einstellungen wie Entfernungseinheit (Meter / Yard), Slope Modus (Ein/ Aus), Batteriesparmodus (Ein / Aus) und Bildschirm immer an (Ein / Aus), Bildschirmhelligkeit
- ※ Die Slope-Funktion ist nur in Kursen in Korea verfügbar
- ※ Abhängig von der Einstellung der Bildschirmhelligkeit kann die Akkulaufzeit variieren
- ※ Nach dem Kauf des Produkts ist die Funktion zum Ein- und Ausschalten der Golfeinstellung verfügbar, nachdem das GPS-Signal empfangen oder der Demomodus aktiviert wurde

► Scorecard

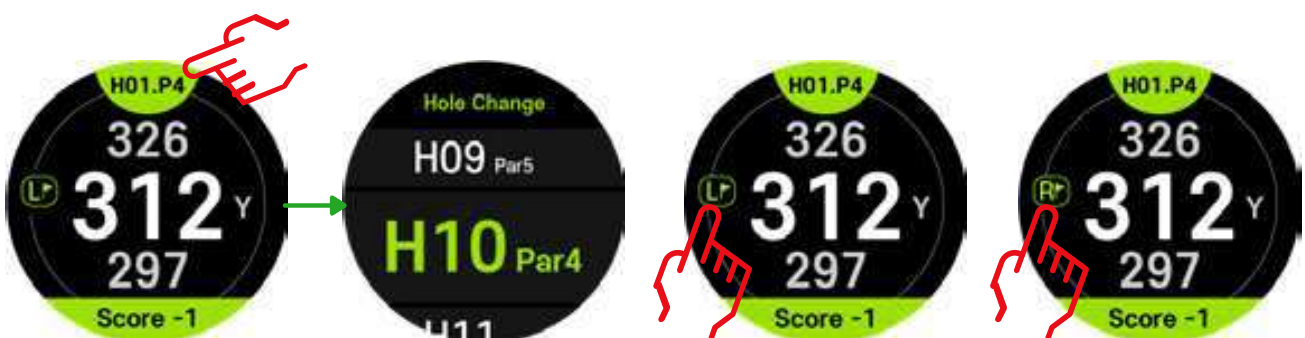


- Berühren Sie den Anzeigebereich für die Scoreanzeige → Wählen Sie das gewünschte Loch aus → Scrollen Sie nach oben / unten, um den Score Putt auszuwählen und drücken Sie OK

※ Die eingegebene Bewertung kann auch auf der Scorecard des "Allgemeinen Menüs" überprüft / geändert werden.

► Lochanleitung ändern

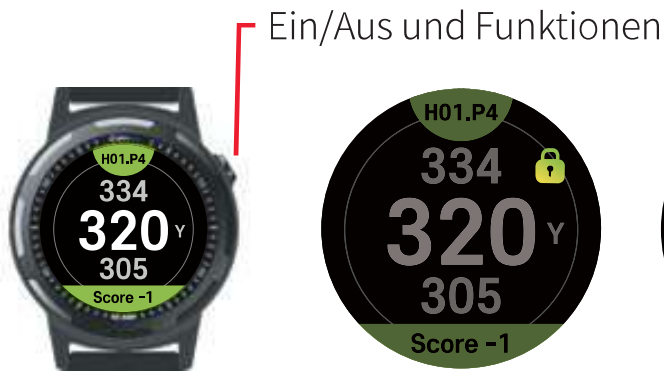
► Grün rechts/links ändern



- Berühren Sie den Bildschirm "Informationen zu den Löchern" → Ändern Sie das Loch

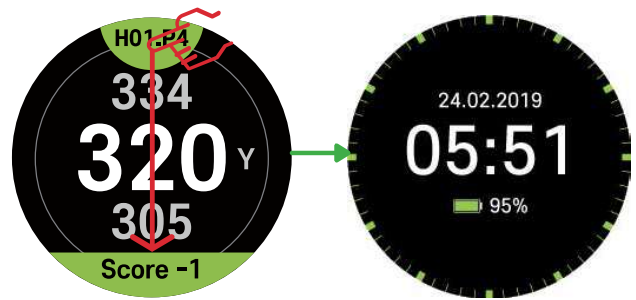
- Berühren Sie den Bildschirm für Informationen zu den Löchern → Grün Links / Rechts ändern

► Bildschirmsperre



- Drücken Sie die Taste 'Ein/Aus und Funktionen' dreimal hintereinander, um die Bildschirmsperre aufzuheben.

► Datum / Uhrzeit / Batterieanzeige



- Scrollen Sie auf dem Bildschirm für Informationen zu den Löchern von oben → unten.
- ※ Wechseln Sie nach 2 bis 3 Sekunden automatisch oder durch Scrollen nach oben oder unten auf dem Bildschirm zum vorherigen Bildschirm.

► Bluetooth



- Klicken Sie 'Bluetooth ein / aus' im 'Hauptmenü' → Smartphone Verbindung ein/aus
- ※ Bluetooth-Einstellungen sollten aktiviert sein, um Handy-Apps und Geräte zu verbinden.

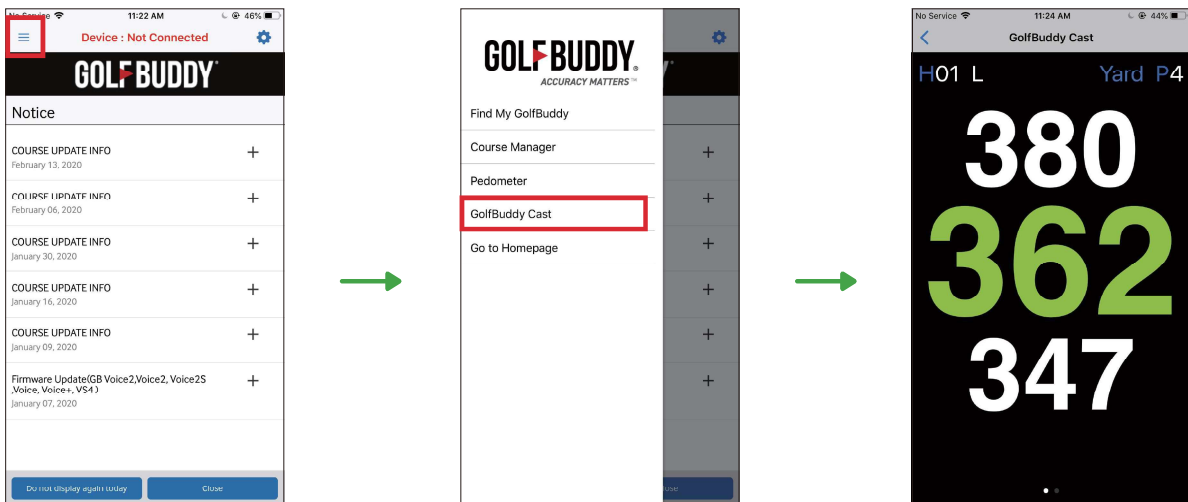
[Bluetooth Pairing]

1. Klicken Sie das GOLFBUDDY-Symbol auf dem Bildschirm der Handy-App an.
2. Melden Sie sich an und klicken Sie 'Find My GOLFBUDDY' auf dem Menü an.
3. Drücken Sie auf W10 in der Liste und schließen Sie den Vorgang ab.

※ Android-Mobilgerät: Play Store / iOS-Mobilgerät: Installieren Sie die App GOLFBUDDY über den Apple Store

※ Weitere Informationen zum Herunterladen von GOLFBUDDY-Apps und zum Bluetooth-Pairing finden Sie unter www.golfbuddy.com

► Casting, Einstellknopf, Casting-Bildschirm, Casting-Einstellungsbildschirm



1. Spielen Sie die GOLFBUDDY Smart App ab, während dieses Produkt mit dem mobilen Gerät verbunden ist.
2. Klicken Sie im Menü auf "GOLFBUDDY Cast".
3. Der Casting-Bildschirm wird auf dem mobilen Gerät angezeigt.

► Bewegungserkennung



- 'Hauptmenü → Einstellung'
Bewegungserkennung ein / aus

[Bewegungserkennung ein]

: Aktiviert den Bildschirm je nach Armbewegung (auf / ab)

[Bewegungserkennung aus]

: Drücken Sie die Taste "Ein/Aus und Funktionen", um den Bildschirm ein- oder auszuschalten.

- ※ Beim ersten Gebrauch werden 'Bewegungserkennung ein' und Bildschirm ein / aus aktiviert.



Bildschirm ist eingeschaltet



Bildschirm ist ausgeschaltet

Produktinitialisierung und Software-Updates

- Sie können alle Einstellungen auf den originalen werkseitigen Zustand zurücksetzen, indem Sie in den Allgemeinen Einstellungen auf das Symbol 'Zurücksetzen (Reset)' drücken.
- Mit GOLFBUDDY GB Manager erhalten Sie lebenslange kostenlose Updates von Software / Firmware und über 40.000 Golfplätze von 35.000 Golfplätzen in 170 Ländern. Besuchen Sie www.golfbuddy.com für den GB Manager-Download, den Golfclub / Golfplatz und Firmware-Updates sowie für weitere Informationen.

Vorsicht

- Entfernen Sie vor Inbetriebnahme den Aufkleber von der Produktoberfläche.
 - Wasser oder Feuchtigkeit können zu Produktfehlern führen.
 - Die Verwendung einiger Funktionen ist eingeschränkt, da kein Satellitenempfang innerhalb von Gebäuden möglich ist.
 - Wenn während des Gebrauchs ein abnormales Verhalten auftritt, empfehlen wir Ihnen das Gerät auszuschalten und dann Reset zu drücken.
 - Das Laden mit hoher Geschwindigkeit wird nicht unterstützt, und Ladegeräte mit 5 V / 300 mA werden empfohlen.
 - Wenn der Akku in einem heißen Innenraum aufgeladen wird, z. B. in einem Auto im Sommer, kann der Akku explodieren oder deformiert werden.
- ※ Die im Handbuch gezeigten SW-Bilder können sich aufgrund von Programmupdates ändern.